

ACA²
2ND SEMESTRE
JAN - JUIN 2026

ACTION CULTURELLE ET ARTISTIQUE
ANIMATION DU CAMPUS ET ASSOCIATIONS

25

26

OFFRES CULTURELLES



POUR LES ÉTUDIANT·ES !



Par le service de l'ACA²
Action Culturelle et Artistique / Animation du Campus et Associations



@ACA2Nanterre / aca2.parisnanterre.fr

ÉDITO

Vous en voulez encore ? Vous n'êtes pas rassasié-es ? Eh bien tant mieux, car ce 2nd semestre 2025-2026 s'annonce, culturellement, artistiquement et associativement, chargé ! Après l'immense succès de la Crémaillère, et le triomphe (n'ayons pas peur des mots) de la 16^e édition de notre Festival Nanterre sur Scène, d'autres rendez-vous vous attendent, tous plus excitants les uns que les autres. Il y aura du théâtre, du cinéma, du spectacle de marionnettes, de l'éloquence, de la musique, du drag show, de la danse, que sais-je encore ! Je vous invite donc, dès à présent, à ouvrir vos agendas pour y noter la petite sélection d'événements qui se dérouleront à partir de janvier sur notre campus.

» **théâtre** : *Nature Morte*, par Julie Douet-Zingano, un spectacle émouvant sur l'environnement (mardi 3 février)

» **théâtre d'objets et de marionnettes** : *Mons la girafe* par l'académie de théâtre de marionnettes V.A. Afanasyev de Kharkiv (Ukraine), dans le cadre de la 26^e édition du Festival MARTO (mardi 24 mars)

» **Nanterre Drag Show** : 3^e édition, encore plus délirante que les deux premières (jeudi 19 mars)

» **éloquence** : grande finale du concours Eloquentia Nanterre (mardi 12 mai)

» **et last but not least** : un fantastique *Portrait de Ludmilla en Nina Simone* par David Lescot, dans le cadre du Festival d'Automne à l'université (jeudi 5 février)

Cette petite liste étant loin – très loin – d'être exhaustive, plongez-vous dans la brochure, chère communauté UPN, pour y retrouver tous nos rendez-vous, et satisfaire tous vos appétits d'art, de culture et de sociabilité !

Vincent LAISNEY
directeur de l'ACA²

NOS MISSIONS

PRIVILÉGIER L'ACCÈS À LA CULTURE SUR LE CAMPUS... ET AUPRÈS DE NOS PARTENAIRES !

L'ensemble des membres de la communauté universitaire de Paris Nanterre peut accéder gratuitement à toutes les offres culturelles de la saison (spectacles, concerts, festivals, etc.), sur présentation d'un justificatif (carte étudiante ou carte professionnelle).

L'ACA² confirme son engagement en faveur de l'accès à la culture pour toutes et tous en poursuivant le développement de sa **billetterie culturelle dédiée aux étudiant-es**. Grâce à un réseau de **partenaires culturels de référence**, ce dispositif propose aujourd'hui **quatre offres privilégiées** : le théâtre Nanterre-Amandiers, la Maison de la musique de Nanterre, le cinéma CGR Nanterre Cœur Université, et la librairie El Ghorba mon amour.

Cette billetterie s'enrichit désormais d'une **programmation élargie et renouvelée**, portée par de **nouveaux partenariats prestigieux** : le Grand Palais RMN, le Théâtre Silvia Monfort, la Cinémathèque française, la Bourse de Commerce - Pinault Collection et Insula Orchestra. Ces collaborations ouvrent aux étudiant-es les portes d'une diversité de disciplines artistiques : spectacle vivant, musique, cinéma, exposition, littérature, et favorisent la découverte de nouveaux horizons culturels.

Pensée comme un véritable **levier d'émancipation culturelle**, cette offre permet aux étudiant-es de bénéficier de **tarifs préférentiels et d'avantages exclusifs**, tout en encourageant la curiosité, la pratique culturelle et la fréquentation des grandes institutions artistiques.

Enfin, une offre de billetterie est aussi proposée à destination des personnels administratifs et enseignants : ne manquez pas, 4 à 5 fois par an, la sélection de sorties culturelles à des tarifs très préférentiels !

PROPOSER UNE PROGRAMMATION ARTISTIQUE VARIÉE

En choisissant de programmer dans ses espaces des expositions, des projections de films ou des spectacles professionnels, mais aussi issus des initiatives étudiantes, des associations ou des enseignant-es de l'Université Paris Nanterre, l'ACA² favorise l'expression artistique individuelle et collective. Nous proposons un soutien logistique, une aide à la diffusion, ainsi qu'un accompagnement pour valoriser vos projets.

ENCOURAGER L'INITIATIVE ÉTUDIANTE

Dans le cadre de sa mission animation du campus, l'ACA² coordonne, promeut, encadre et soutient la vie associative étudiante sur le campus, en particulier à la Maison de l'Étudiant-e. Le service est l'interlocuteur privilégié des associations et des étudiant-es impliqué-es dans la vie associative et événementielle de l'université. Les responsables de la vie associative accompagnent les étudiant-es qui souhaitent créer ou reprendre une association, obtenir un local, ou monter un projet associatif.

CRÉER ET DOMICILIER SON ASSOCIATION À L'UNIVERSITÉ PARIS NANTERRE

Une association qui répond aux critères de la charte des associations étudiantes de l'université peut demander sa domiciliation à l'Université Paris Nanterre. La domiciliation à l'université permet d'obtenir une adresse de siège social et de bénéficier des dispositifs et services proposés par l'université avec le service de l'ACA². Elle est valable pour une année universitaire et à renouveler ensuite à chaque rentrée universitaire.

Si vous souhaitez créer et domicilier votre association à l'Université Paris Nanterre, le pôle Animation du Campus et Associations peut vous recevoir sur rendez-vous, pour finaliser votre dossier : définir l'objet de l'association, finaliser la rédaction de vos statuts, identifier un lieu de domiciliation sur le campus cohérent avec l'objet de votre association.

Consultez la liste des associations étudiantes actives à l'université dans l'annuaire mis à jour tout au long de l'année et suivez également l'actualité associative sur notre site internet !

OBTENIR UNE SUBVENTION DE FONCTIONNEMENT ASSOCIATIF

Les associations étudiantes domiciliées à l'université et recensées auprès de l'ACA² peuvent bénéficier d'une subvention annuelle destinée à couvrir des dépenses de fonctionnement. Les critères d'éligibilité et les conditions sont consultables sur notre site internet.

OBTENIR UN LOCAL ASSOCIATIF

Votre association est domiciliée et recensée à l'université et vos activités et projets associatifs nécessitent un local au sein de la Maison de l'Étudiant-e ? Vous pouvez en faire la demande auprès de l'ACA². L'ensemble des demandes est traité en Commission d'Attribution des Locaux Associatifs à la Maison de l'Étudiant-e [CALAME] qui se réunit chaque année pour affecter les locaux aux associations étudiantes.

NOS MISSIONS

SE FORMER À LA GESTION ASSOCIATIVE

Que vous soyez membre actif ou bénévole d'une association, ou en cours de réflexion pour créer votre association, vous pouvez participer aux formations associatives organisées tout au long de l'année par l'ACA², en partenariat avec des organismes professionnels spécialisés. De nombreuses thématiques sont abordées : responsabilité juridique, méthodologie de projets, prévention des risques, gestion comptable et financière, etc.

Le calendrier des formations est consultable sur notre site internet.

VALORISER SON ENGAGEMENT : BONUS AU DIPLÔME RESPONSABLE ASSOCIATIF

Le bonus au diplôme « Responsable Associatif » s'adresse aux étudiant-es qui occupent un poste à responsabilités au sein d'une association étudiante.

Ce bonus a pour objectif de reconnaître l'engagement étudiant et de valoriser les compétences acquises dans ce cadre. Pour l'obtenir, participez à un nombre minimum de 4 modules de formation durant l'année universitaire et faites la demande de bonus au 2nd semestre.

① **Plus d'informations sur aca2.parisnanterre.fr | Rubrique Associations**

LA CVEC (CONTRIBUTION VIE ÉTUDIANTE ET DE CAMPUS)

À la rentrée, chaque étudiant-e s'est acquitté-e d'une contribution d'un montant annuel de 105 €. Les sommes collectées financent des projets de vie de campus très divers (accueil et orientation, lutte contre la précarité, médecine préventive, sport, etc.), qui permettent l'amélioration des conditions de vie étudiante et de campus.

En lien avec les missions de l'ACA², la CVEC finance en particulier :

- » le soutien aux initiatives étudiantes à travers la Commission d'Aide aux Projets Étudiants (CAPE)
- » l'action culturelle et artistique, en donnant accès à des manifestations culturelles gratuites et des ateliers de pratiques artistiques à tarifs très attractifs
- » le soutien à la vie associative étudiante à travers les différents dispositifs d'accompagnement de l'ACA²

① **Plus d'informations sur etudiants.parisnanterre.fr/cvec**

COMMISSION D'AIDE AUX PROJETS ÉTUDIANTS [CAPE]

Bilan de l'année universitaire 2024-2025

NOMBRE DE PROJETS FINANCÉS

33

TAUX D'ACCEPTATION : 89 %

MOTIFS DE REFUS

- Projets ajournés, à retravailler pour une nouvelle présentation en commission : 2
- Projet non éligible : 1
- Projet insuffisant au regard des retombées pour la communauté étudiante : 1

MONTANT MÉDIAN* D'UNE SUBVENTION

2 045 €

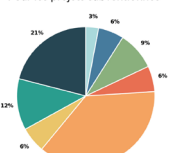
LA CAPE FINANCE ENVIRON 30 % DU BUDGET TOTAL D'UN PROJET

Subventions accordées allant de 76 € à 6 000 €

* En statistiques, la médiane est le nombre qui partage une série statistique en deux parties de même effectif.

RÉPARTITION PAR UFR DES RESPONSABLES DE PROJET

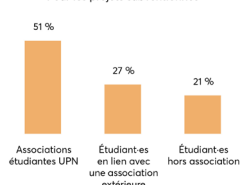
Pour les projets subventionnés



■ DSP ■ IUT ■ LCE ■ PHILLIA
■ SEGMI ■ SPSE ■ SSA ■ SUFOM

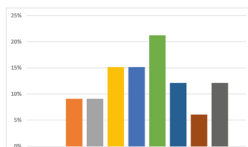
STRUCTURATION DES RESPONSABLES DE PROJET

Pour les projets subventionnés



THÉMATIQUES DES PROJETS SUBVENTIONNÉS

En pourcentage



■ culture scientifique
■ sport
■ solidarité
■ citoyenneté
■ courts-métrages
■ spectacle vivant
■ festival
■ autres projets artistiques (ciné-club, projection, expo, concert)



LA COMMISSION D'AIDE AUX PROJETS ÉTUDIANTS (CAPE)

À travers la Commission d'Aide aux Projets Étudiants (CAPE), dont les fonds sont issus de la Contribution Vie Étudiante et de Campus (CVEC), l'université peut subventionner les initiatives de ses étudiant-es et associations étudiantes.

Les projets soutenus peuvent être de nature artistique, sportive, scientifique, à visée humanitaire, solidaire ou encore dans une démarche écologique ou de développement durable.

La chargée de la CAPE et le pôle animation du campus et associations reçoivent sur rendez-vous les responsables de projets souhaitant être accompagnés-e-s dans leurs démarches et recherches de financements.

Le calendrier des commissions CAPE ainsi que différents documents ressources sont disponibles sur notre site internet.

① Plus d'informations sur aca2.parisnanterre.fr

Rubrique Organiser un projet

ou subvention-cape@aca2.parisnanterre.fr

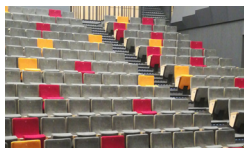
Guide des assos disponible à l'accueil de l'ACA² !



NOS ESPACES

L'université dispose de plusieurs espaces destinés à la programmation culturelle, à des ateliers de pratiques artistiques et aux projets associatifs et étudiants.

BÂTIMENT RICCEUR



LE THÉÂTRE BERNARD-MARIE KOLTÈS

Situé au 1^{er} étage, le théâtre offre une capacité de 350 places et accueille des spectacles de théâtre, de danse et des concerts dans le cadre de la programmation de l'ACA².



L'ESPACE PIERRE REVERDY

Situé au rez-de-chaussée, l'espace Reverdy accueille expositions et spectacles, dans ses 300 m² sous verrière.



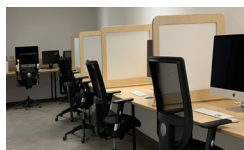
LA SALLE L125

Située au 1^{er} étage, la salle L125 permet aux étudiant-es et aux associations de répéter, de se réunir et d'y animer différents ateliers.



LA SALLE L301

Située au 3^e étage, la salle L301 est uniquement destinée à la pratique des ateliers artistiques de l'ACA².



LA SALLE L400

Située au 4^e étage, la salle L400 est équipée de plusieurs postes de montage et de traitement d'images pour la pratique des ateliers artistiques de l'ACA².

MAISON DE L'ÉTUDIANT·E

À l'entrée du campus, la Maison de l'Étudiant·e dispose d'un hall d'exposition destiné à l'expression étudiante mais également de quatre salles de pratique : la salle de théâtre et d'événementiel (Platø9), la salle de musique (Studiø8), la salle de pratiques mixtes (Labø7) et le løcal ESS.

Les espaces à la Maison de l'Étudiant·e sont réservés à l'activité étudiante et à la pratique artistique étudiante uniquement.

L'utilisation du matériel est soumise à des conditions particulières et à une autorisation préalable de l'ACA².



LE PLATØ9

Équipé d'une scène de 6 x 4 m, d'un rideau de fond de scène et d'une régie son et lumière, il accueille régulièrement pièces de théâtre, concerts, conférences et projections.



LE STUDIØ8

Équipé d'un piano et d'une batterie électroniques, ainsi que d'un système d'amplification, il permet notamment des répétitions musicales sonorisées et accueille différents groupes issus de la communauté étudiante.



LE LABØ7

Il permet aux étudiant·es et associations de se réunir et d'y animer différents ateliers.



LE BURØ4

Il dispose d'une salle de réunion accessible en présence du régisseur de la Maison de l'Étudiant·e pour les étudiant·es et associations étudiantes qui souhaitent bénéficier d'un espace de travail et de réunion.



LE LØCAL ESS

Il est consacré aux initiatives associatives et étudiantes, qu'elles soient ponctuelles ou hebdomadaires, s'appuyant sur les principes de l'économie sociale et solidaire, notamment la coopération, l'écologie et l'entraide.

L'AGENDA

Mardi 20 janvier à 20h Théâtre Koltès, bâtiment Ricœur Concert de Dix de Chœur

Dix de Chœur vous invite au voyage ! Sous la direction du nouveau chef de chœur, Gastón Aparicio, venez naviguer entre l'Europe et les États-Unis avec plusieurs compositeurs de toutes les époques, des airs traditionnels anglais (*Sumer is icumen in*, *Bushes and briars*) aux compositeurs contemporains (Morten Lauridsen sur des poèmes de Rilke, Julien Joubert sur des poèmes de Verlaine) qui apportent renouveau et fraîcheur au chant choral. Laissez-vous transporter !

Entrée gratuite communauté UPN / 8 € extérieurs
Réservations sur aca2.parisnanterre.fr



Jeudi 22 janvier à 14h30 Théâtre Koltès, bâtiment Ricœur Pinocchio par l'Association Quelle Histoire !



Explorer et détourner le conte pour aborder le handicap, sans parler de handicap. Travailler avec des comédien·nes amateur·es en situation de handicap. Favoriser l'expression des différences et la formation d'un chœur à travers l'improvisation et le collectif. Nourrir l'écriture de rêves, mais aussi de réalités physiques et matérielles.

Voici le parti pris de cette nouvelle création. C'est donc à un Pinocchio revisité que vous êtes convié·es, construit et valorisé en atelier avec les participant·es, soucieux de rendre hommage à leurs intentions profondes et fait de belles réussites et de magnifiques loupés...

Partenaires du projet

Maison d'accueil spécialisé Princesse Mathilde à Neuilly-sur-Seine (92)
Mission handicap de la Ville de Nanterre
Fondation CNP Assurances
Compagnie En Chantier(S)

Entrée gratuite, réservations : communication@quelle-histoire.org

Plus d'informations sur le spectacle en scannant le QR code !



Fondation
CNP ASSURANCES



VILLE DE NANTERRE



Mardi 27 janvier à 11h30 Labø7, Maison de l'Étudiant Réunion d'information sur la CAPE



CAPE
commission d'aide
aux projets étudiants



Vous avez un projet culturel, scientifique, artistique, sportif, humanitaire, en lien avec le développement durable, etc. ? Si vous êtes étudiant-es ou une association de l'Université Paris Nanterre, vous pouvez demander une aide financière auprès de la Commission d'Aide aux Projets Étudiants (CAPE) qui se réunira le 18 mars 2026.

Mardi 27 janvier à 20h Théâtre Koltès, bâtiment Ricœur Concert de l'Orchestre Mélo'dix

L'Orchestre Mélo'dix, ensemble symphonique emblématique de l'Université Paris Nanterre, vous convie à son prochain concert exceptionnel. Pour cette nouvelle saison, l'orchestre propose un programme ambitieux et contrasté. La soirée débutera avec l'élégance de Mozart (ouverture de *Così fan tutte*), avant de nous transporter vers le folklore scandinave avec les rythmiques *Danses norvégiennes* d'Edvard Grieg.

Le point d'orgue du concert sera le magistral *Concerto pour violon* de Johannes Brahms. Pour cette œuvre monumentale, l'orchestre a invité la soliste Pauline Klaus. La violoniste, dont le talent est salué par la critique, vient de signer un enregistrement remarqué sous le label Paraty.

Sa présence aux côtés des musiciens de Mélo'dix illustre parfaitement la philosophie de l'orchestre : créer une rencontre unique entre solistes de premier plan et un pupitre de passionnés de tous horizons. Ne manquez pas cette soirée placée sous le signe du partage et de l'excellence musicale.

Entrée gratuite communauté UPN / 8 € extérieurs
Réservations sur aca2.parisnanterre.fr



Mercredi 28 et vendredi 30 janvier Maison de l'Étudiant Journées de formations aux associations

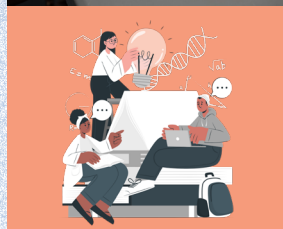
Vous êtes membre d'une association étudiante, que ce soit en tant que membre du bureau ou simple bénévole ? Participez à plusieurs modules de formation pour vous permettre d'améliorer vos connaissances et compétences en gestion associative. Ces modules sont éligibles pour la validation du bonus au diplôme Responsable associatif au 2nd semestre.

» **Mercredi 28 janvier : formation aux VSS (niveau 1)**

» **Vendredi 30 janvier : pensez plus grand et plus loin pour votre asso**

RSO dans mon asso
Gestion des conflits
Gestion de projet interassociatif
Organiser sa passation
Identifier et valoriser ses compétences

Inscription obligatoire sur aca2.parisnanterre.fr



© Sacha Heron

L'AGENDA

Mardi 3 février à 12h30 Rdv devant la Maison de l'Étudiant Visite street-art (fresques anciennes)

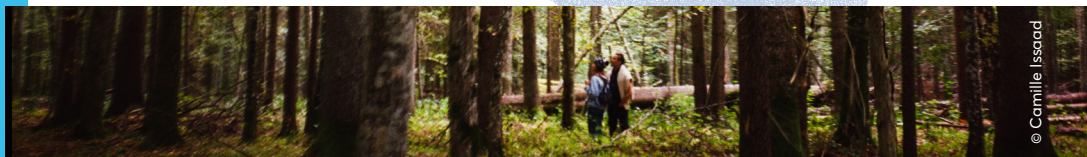
L'histoire des engagements politiques et sociaux des étudiants s'illustre sur les murs du campus ! Elle fait partie de notre quotidien sans que, bien souvent, nous y prêtions attention. Peu documentés, partiellement effacés, malmenés par le temps... Les recherches menées par Isabeau Saint-Paul, ancienne étudiante de l'université, ont permis de mettre la lumière sur cinq fresques présentes à l'intérieur de certains bâtiments historiques (Rémond, Zazzo, Lefebvre et Ramnoux).

Pendant cette visite d'une durée de 45 minutes, vous découvrirez : la fresque d'Ivan Messac, l'ensemble Arcueil, la fresque des figures colorées, la fresque de Blek Le Rat, la fresque de La Carte Postale.



© Christophe Fressard

Visite gratuite, réservations sur aca2.parisnanterre.fr



© Camille Issaad

Mardi 3 février à 19h Espace Reverdy, bâtiment Ricœur Nature Morte par Julie Douet-Zingano

Alors que Nikolaï remonte le Rio Negro pour une mission archéologique, il croise le chemin de Stella, avocate isolée qui tente d'inscrire la dignité du fleuve dans la loi, face aux orpailleurs et aux terres brûlées. Un matin, un cadavre sans visage refait surface, porteur de l'ADN de Nikolaï. Thriller initiatique qui fait se rencontrer le théâtre de recherche et le réalisme magique, *Nature morte* explore l'étrange traversée de Nikolaï et Stella, des confins de l'Amazonie brésilienne à Bialowieza, dernière forêt européenne à la frontière de la Pologne.

Durée 1h | Texte et mise en scène Julie Douet-Zingano
Avec Estela Basso et Nicolas Gonzales | Lumières : Camille Issaad
Production et diffusion : Vitoria Lemos Amaro | Compagnie Quarto-Além

Entrée gratuite, réservations par mail : julie.douetzingano@gmail.com
Événement soutenu par la CAPE (Commission d'Aide aux Projets Étudiants)

Jeudi 5 février à 19h
Théâtre Koltès, bâtiment Ricœur
Portrait de Ludmilla en Nina Simone
Dans le cadre du Festival d' Automne à l'université

Parce qu'elle avait la peau noire, son rêve de devenir une concertiste classique ne s'est jamais réalisé. Nina Simone n'oubliera pas cette humiliation.

« Elle est une figure de tragédie, une statue qui chante. Quand elle dévisage le public, chacun se sent regardé, accusé. Puis elle rit, et elle commence. Nina Simone, née dans une famille pauvre de Caroline du Nord, aurait pu être concertiste classique, mais elle était noire. Elle porta le deuil de ce destin empêché. Plus tard, figure de la lutte des droits civiques, amie de James Baldwin, elle incarne une double nature : mélancolique et combative. Ce portrait, comme un documentaire chanté, mêle récit et entretien. Parce que j'aime les histoires racontées en dialogue, où passent la grande et la petite histoire. Et surtout, c'est un portrait musical : chaque chanson est une réponse aux événements de sa vie. Sur scène, une guitare, et Ludmilla Dabo, nourrie au blues, au jazz, à la soul – un peu de l'âme de Nina Simone en partage. »

David Lescot

Texte et mise en scène David Lescot
Interprètes Ludmilla Dabo, David Lescot,
Stéphane Krähenbühl, Gérald Maillet
Chansons de Nina Simone
Coproductio Compagnie Cie du Kaïros – Comédie de Caen



FONDATION
D'ENTREPRISE
HERMÈS

La Fondation d'entreprise Hermès
soutient les tournées dans les universités
du Festival d'Automne.

Entrée gratuite, réservations sur aca2.parisnanterre.fr



L'AGENDA

Jeudi 12 février à 18h Théâtre Koltès, bâtiment Ricœur Philo-Concert des Envolées Lyriques

1^{re} partie — Conférence philosophique (1h)

Autour de la vie et de l'œuvre de Baruch Spinoza

Animée par Frédéric Lenoir, auteur de *Le Miracle Spinoza. Une philosophie pour éclairer notre vie*.

En partenariat avec Philosophie Magazine et la Librairie Dédicaces de Nanterre

2^e partie — Concert : « Récital Voix et Guitare » (1h)

« Gracias a la Vida », entre les genres, les langues et les émotions.

Avec Anne-Lise Polchlopek (mezzo-soprano) et Pierre Laniau (guitariste).

Entrée gratuite communauté UPN / Entrée payante public extérieur
Réservations sur aca2.parisnanterre.fr

Mercredi 18 février à 12h30 Rdv devant la Maison de l'Étudiant Visite street-art (fresques de 2018)

À l'occasion de la Nuit des Idées en 2018, l'université a accueilli le projet « Sous le street art, le Louvre 1968-2018 » : plusieurs artistes street art sont venu-es revisiter les œuvres du célèbre musée pour commémorer les 50 ans de la révolte de mai 68 sur le campus.

Pendant cette visite d'une durée de 45 minutes, vous découvrirez : *Le Crépuscule des idoles* par Levalet, *Le Colosse aux pieds d'argile* par MonkeyBird, *La beauté sauvera le monde* par Kouka, *La liberté guidant le peuple* par C215, *L'éloge de la Main* par Roti, *Le tricheur à l'as de carreau* par Andrea Ravo Mattoni, et *le Diptyque Racine 1 et Racine 2* par Madame.



© Christophe Fressard

Visite gratuite, réservations sur aca2.parisnanterre.fr

Mercredi 18 février de 13h à 16h Labø7, Maison de l'Étudiant Séance de ludothèque avec la Compagnie des Jeux

La ludothèque de la MDE est désormais ouverte **chaque 3^e mercredi du mois**, de 13h à 16h ! À l'occasion du lancement du service de prêt de jeux à la Bibliothèque Universitaire, le Service Commun de la Documentation, l'ACA² et la Compagnie des Jeux vous proposent de venir partager un temps de jeu durant cet après-midi ! Venez nombreuses et nombreux !



Entrée gratuite

Jeudi 19 février à 19h
Théâtre Koltès, bâtiment Ricœur
Histoire(s) Décoloniale(s) : #DALILA et #MULUNESH
Dans le cadre du Festival d'Automne à l'université

Avec *Histoire(s) décoloniale(s)*, Betty Tchomanga poursuit son travail autour des récits qui lient l'Afrique et l'Occident. Chaque épisode prend la forme d'un portrait sensible, à la frontière du cours performé.

Dans *#Mulunesh*, chaque épisode aborde l'histoire coloniale et son héritage par le prisme d'une histoire singulière, d'un corps, d'un vécu, sous forme d'un cours spectaculaire. La rencontre avec la danseuse Adélaïde Desseauve alias Mulunesh amène Betty Tchomanga à poursuivre son dialogue avec le krump, son histoire, son énergie et sa capacité à faire de la danse un discours, à transformer la violence. Comment à travers un parcours d'adoption transnationale et transraciale, se rejoue des rapports de domination et de discrimination ? Comment l'expérience de la discrimination marque-t-elle l'histoire de certains corps ?

Dans *#Dalila*, Dalila Khatir est chanteuse, performeuse et coach vocal d'origine algérienne, née et vivant en France. Comme pour l'ensemble des anciennes colonies françaises, l'histoire de l'Algérie est indissociable de celle de la France et vice-versa. Ce portrait prendra le point de vue d'une femme née pendant la guerre d'Algérie au sein d'une famille algérienne immigrée en France. À partir de cette histoire singulière, que peut-il se raconter du passé colonial qui relie ces deux pays ?

Conception Betty Tchomanga
Collaboration artistique et interprétation Mulunesh et Dalila Khatir
Création sonore Stéphane Monteiro
Régie son Clément Crubilé et Yann Penaud (en alternance)
Costumes Marino Marchand en collaboration avec Betty Tchomanga
Masque Mariette Niquet-Rioux
Scénographie et accessoires Betty Tchomanga
en collaboration avec Vincent Blouch
Direction de production et administration
Azoa – Marion Cachan assistée de Roxane Torche
Productions et coproductions sur notre site internet



La Fondation d'entreprise Hermès
soutient les tournées dans les universités
du Festival d'Automne.

Entrée gratuite, réservations sur aca2.parisnanterre.fr



L'AGENDA

Du lundi 23 au vendredi 27 février à 12h
Pixel, Bibliothèque Universitaire (BU)
Siestes littéraires - En partenariat avec
le Service Commun de la Documentation

Chaque midi, la comédienne Sophie Maillard lit à haute voix une autrice contemporaine, à un auditoire confortablement allongé, dans la pénombre. Laissez-vous emporter par les mots, rêver... et peut-être dormir !

Accueil et installation (tapis de sol et oreiller) à partir de 12h, les siestes démarrent à 12h15 exactement.



Le programme des lectures, extraites de *Les Sept Nuits de la reine* de Christiane Singer (Éditions Albin Michel).

- lundi et vendredi : lecture de la première nuit
- mardi et jeudi : lecture de la deuxième nuit
- mercredi : lecture de la troisième nuit

À propos de l'autrice lue

Christiane Singer (1943-2007), écrivaine, essayiste et romancière, a imprégné l'ensemble de son œuvre d'une dimension intérieure, éthique et spirituelle. Parmi ses ouvrages, tous publiés aux Éditions Albin Michel : *Du bon usage des crises*, *Éloge du mariage*, *de l'engagement et autres folies* et *Derniers fragments d'un long voyage*...

La comédienne et lectrice à voix haute

Sophie Maillard mène, depuis plusieurs années, une activité de comédienne, d'assistante à la mise en scène, ainsi qu'une activité de coordinatrice de projets artistiques et culturels, puis de conceptrice et de « metteuse en espace » de dispositifs d'expérimentation et de création artistique pluridisciplinaires in situ. Depuis 2004 elle mène une activité de conceptrice et de « metteuse en espace » de dispositifs d'expérimentation et de création artistique pluridisciplinaires in situ, qu'elle crée en collaboration avec Sylvie Cavacciuti au nom du Collectif l'art au quotidien dont des siestes littéraires.

Entrée gratuite, réservations en scannant le QR code.



Jeudi 26 février à 19h [SOUS RÉSERVE]
Théâtre Koltès, bâtiment Ricœur
Soirée CAPE ou pas CAPE #9
Projection de courts-métrages étudiants

Depuis 5 ans, des dizaines de projets de courts-métrages étudiants ont été soutenus par la CAPE (Commission d'Aide aux Projets Étudiants), donnant lieu depuis à ce rendez-vous désormais récurrent de projections collectives.

Pour cette 9^e édition, venez découvrir les nouvelles créations cinématographiques de nos étudiant-es et rencontrer les équipes des films.

Entrée gratuite, réservations sur aca2.parisnanterre.fr

Du 10 au 20 mars
Hall d'exposition, Maison de l'Étudiant
La Lumière des Afghanes par Morsal Hamidi



« Née en Afghanistan, j'ai dû quitter mon pays en 2021, laissant derrière moi mes études et ma liberté. En France, j'ai reconstruit ma vie et trouvé dans la photographie un langage qui transforme la douleur en espoir.

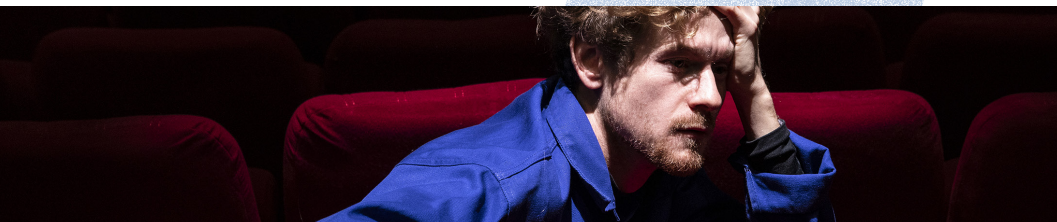
Lauréate d'une Mention Honorable de l'UNESCO pour *Echoes of the Silk Roads*, publiée dans *Street Photography France* et engagée dans plusieurs projets artistiques, je photographie pour celles qui ne peuvent plus étudier.

Cette série rend hommage aux femmes afghanes en exil : leur force, leur dignité, leur lumière. Le noir et blanc révèle que, même dans la rupture, subsiste la promesse d'un futur possible. »

Morsal Hamidi

Suivez son travail sur Instagram : @casual.voyager

Entrée gratuite – Vernissage le mardi 10 mars à 17h



Mardi 10 mars à 19h
Théâtre Koltès, bâtiment Ricœur
Mais où est donc passée Madeleine Tornado ? d'Antoine Heuillet
En partenariat avec le théâtre Nanterre-Amandiers

Ce soir, Madeleine Tornado, légende du théâtre, doit entrer en scène pour la dernière fois. Le public est là, tout est prêt, l'heure tourne... mais Madeleine, elle, se fait désirer. Un ouvrier, bien malgré lui, prend la parole pour occuper l'espace. Entre silences trop longs, anecdotes qui débordent et personnages surgissant là où personne ne les attend, la soirée semble doucement lui échapper... Espérons qu'elle arrive.

De et avec Antoine Heuillet | Collaboration artistique Hugues Jourdain

Remerciements à Louis Albertosi et Zakary Bairy

Production Fonds de Dotation des Amandiers

En partenariat avec le Théâtre Nanterre-Amandiers - CDN

Avec la participation des entreprises mécènes et fondations :

VusionGroup et la Fondation de France



Entrée gratuite, réservations sur aca2.parisnanterre.fr

L'AGENDA



Jeudi 12 mars à 15h et 19h30 Théâtre Koltès, bâtiment Ricœur **Bambi** par le Théâtre de l'Estrade

C'est l'histoire d'un petit garçon qui se sentait fille, d'une petite fille qui devient une femme. Marie nous conte sa vie, de son enfance en Algérie à ses nuits parisiennes sous le nom de Bambi, de son bac à 33 ans jusqu'aux palmes académiques. Elle nous raconte son parcours, ses ami-es, ses amours et la reconnaissance émue de ses ancien-n-es élèves.

« Comment t'appelles-tu ?
Marie, parce que c'est joli ! »

Les discriminations, les représentations, les « a priori », les amalgames, les stigmatisations, les dogmes sont autant de paramètres qui oblitèrent souvent la réflexion, entravant notre capacité à admettre les différences et à les accepter.

Bord-plateau :

- représentation de 15h : avec l'équipe artistique et des intervenants invités
- représentation de 19h30 : avec l'équipe artistique, Marie-Pierre Pruvot (sous réserve) et Julia Torlet, présidente porte-parole de SOS Homophobie

Une création du Théâtre de l'Estrade

Avec Franck Borde, Geoffrey Dugas, Sébastien Dumont, Delphine Haber, Benoît Weiler

Musique originale de Geoffrey Dugas

Chorégraphie et vidéo de Sébastien Dumont

Événement organisé dans le cadre du Mois de l'égalité 2026 porté par le Centre pour l'égalité et la non-discrimination (CCEND) de l'Université Paris Nanterre et financé par la CVEC.

Entrée gratuite, réservations sur aca2.parisnanterre.fr

Jeudi 19 mars à 18h
Théâtre Koltès, bâtiment Ricœur
3^e édition du Nanterre Drag Show

Le Nanterre Drag Show est le spectacle de restitution de l'Atelier Drag de Nanterre, porté par l'antenne Nanterre université de CULTURZONE. Au programme de cette soirée événement, des performances drag originales créées par les participant-es de l'Atelier Drag qui vous feront vibrer au rythme de leurs univers respectifs. Le spectacle sera suivi d'un buffet convivial permettant de rencontrer et d'échanger avec les artistes. Ce show met en lumière, avec fierté, la richesse de la communauté queer universitaire.

Suivez l'aventure sur Instagram : @atelier_drag_nanterre

Événement organisé dans le cadre de la semaine liée aux enjeux LGBTQIA+ du Mois de l'égalité 2026, porté par le Centre pour l'égalité et la non-discrimination (CCEND) de l'Université Paris Nanterre. Financements par la CVEC, la CAPE et le Crous de Versailles.



© Ema Martins

Entrée gratuite, réservations en scannant le QR code.



Mercredi 25 mars à 14h30 et 19h
Espace Reverdy, bâtiment Ricœur
Entre elles deux par Pauline Darrieu

D'après *Entre Eux Deux* de Catherine Verlaquet

Mise en scène Pauline Darrieu / Assistanat à la mise en scène Nigel Barle

Entre Elles Deux explore la construction de l'identité et la fragilité de la santé mentale à l'adolescence. Coincées le temps d'une nuit dans la chambre d'un hôpital psychiatrique surchargé, L'Une et L'Autre, deux jeunes filles que tout oppose apprennent à se découvrir. Autour d'elles, le monde bruisse et déborde ; en elles, quelque chose vacille encore de l'enfance. Dans ce huis clos fragile, leurs paroles se frôlent, se cherchent, jusqu'à faire surgir une lueur : une rencontre qui éclaire ce que l'on croyait porter seul-e.

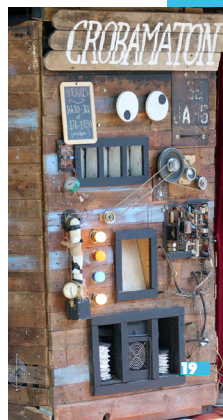
Entrée gratuite – Durée : 1h10

Événement soutenu par la CAPE (Commission d'Aide aux Projets Étudiants)

Mardi 24 mars de 12h à 13h30 et de 16h à 17h30
Sur le parvis de la Maison de l'Étudiant
Crobamaton par la Compagnie ARTISIA
Dans le cadre de MARII FESTIVAL MARIONNETTES ET OBJETS

La Compagnie Artisia vous présente son *Crobamaton*. Sur le principe du photomaton, cette machine farfelue qui grince et clignote dessine votre portrait... plutôt ressemblant ! Entrez dans la cabine, installez-vous confortablement, insérez le jeton, pressez le bouton et c'est parti la machine démarre... Patientez deux minutes et sortez récupérer votre croquis pour voir à quoi vous ressemblez !

Entrée gratuite – Durée : 2 minutes



L'AGENDA

Mardi 24 mars à 19h
Théâtre Koltès, bâtiment Ricœur
***Mons la girafe* par l'académie de théâtre**
de marionnettes V.A. Afanasyev de Kharkiv (Ukraine)
Dans le cadre de MAR¹⁹ FESTIVAL MARIONNETTES ET OBJETS

24 février 2022. Au premier jour de l'invasion de l'Ukraine par la Russie, des bombardements touchent l'Ecoparc Feldman de Kharkiv, provoquant la mort de nombreux animaux.

En écho à ce drame, l'auteur Oleg Mykhaylov et la metteuse en scène Oksana Dmitrieva imaginent un conte à la fois tendre et puissant : l'histoire d'une amitié naissante entre une girafe et le médecin venu pour la soigner.

Brillamment interprétée par cinq jeunes comédiens/marionnettistes de L'Académie de Théâtre de marionnettes ukrainienne, *Mons la girafe* est une fable poétique, un spectacle plein d'espoir, qui engage avec sensibilité une conversation sur les solitudes insondables de la guerre.

Tout public à partir de 10 ans - Durée : 45 minutes
Spectacle en ukrainien surtitré en français

Texte d'Oleg Mykhaylov, avec la participation de Kostyantyn Soloveyenko

Mise en scène Oksana Dmitrieva

Scénographie Konstantin Zorkin

Musique Kateryna Palachova

Création sonore Andriy Tretyak

Lumières Anna Sidorova

Avec Anton Glazunov, Oleksandra Kolesnichenko, Victoria Mishchenko, Lilia Oseichuk et Oleksandra Shlykova



Avec le soutien spécifique de l'Onda
(Office national de diffusion artistique)

Manifestation organisée dans le cadre du Voyage en Ukraine, une Saison ukrainienne en France



Dans le cadre du Voyage en Ukraine, une Saison ukrainienne en France (Institut français et Institut ukrainien)

En partenariat avec la Direction culturelle de la ville de Nanterre, et la Contemporaine.

Entrée gratuite, réservations sur aca2.parisnanterre.fr



Jeudi 26 mars à 19h
Théâtre Koltès, bâtiment Ricœur
Comment construire un univers qui ne tombe pas en morceaux
au bout de deux jours ? par la Compagnie Pensée Visible
Dans le cadre de MARTO FESTIVAL MARIONNETTES ET OBJETS

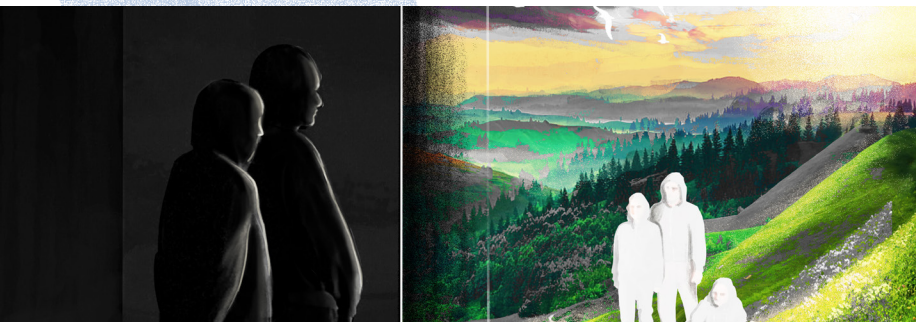
Trois interprètes tentent de traverser l'univers visionnaire de Philip K. Dick. Sur scène, ils lisent, commentent, s'interrogent : le spectacle n'a pas encore commencé. Mais quelque chose déraile. Les objets et l'espace se rebellent, le temps se fracture. Coincés dans un éternel commencement, les acteurs vivent dans leur chair les vertiges dickiens : une réalité qui vacille, des identités qui se fragmentent, des événements qui se réécrivent. Pour avancer, ils doivent déchiffrer les signes du monde qui les entoure. Et découvrent que la seule issue n'est pas ici, mais ailleurs.

Tout public à partir de 14 ans
Durée estimée : 1h15

Mise en scène et dramaturgie Raquel Silva
Assistante mise en scène et dramaturgie Elisabetta Scarin
Scénographie et objets Alessandra Solimene
Création et régie lumière Camille Flavignard
Musique et Live Electronics Corgiat
Interprétation et manipulation Rose Chaussavoine,
Caroline Dubikajtis Patosz, Luca Nencetti
Diffusion Mariana Rocha

Production Compagnie Pensée Visible
Coproduction : Fondazione Teatro Metastasio (IT) ; Manège-Maubeuge, Scène Nationale ; L'Échalier, Atelier de Fabrique Artistique ; Festival MARTO. Avec le soutien de : Tas de Sable – Ches Panse Vertes, Centre National de la Marionnette ; Théâtre Eurydice - ESAT artistique et culturel de Plaisir, dans le cadre de l'appel à projet résidence annuelle de la DRAC Île-de-France ; Compagnie Alma d'Arame (PT) ; L'Espace Périphérique (Mairie de Paris – La Villette). Avec l'aide à la résidence de la Ville de Paris.

Entrée gratuite, réservations sur aca2.parisnanterre.fr



L'AGENDA

Du 30 mars au 19 mai 2026 : restitutions et concerts des ateliers de pratiques artistiques de l'ACA²

À l'occasion de la fin d'année universitaire, venez découvrir les créations des participant-es, accompagné-es par nos artistes-intervenant-es.

Si vous êtes intéressé-es, c'est aussi l'occasion de découvrir les différents ateliers et de vous inscrire l'année prochaine !



© Ema Martins / V. Frossard

Du 30 mars au 3 avril / Espace Reverdy Vernissage le mardi 31 mars à 18h

Exposition des ateliers photo, modelage, dessin, gravure et sérigraphie, podcast

Mardi 31 mars à 19h30 / Théâtre Koltès

Restitution de l'atelier waacking avec la Maison de la musique de Nanterre et de l'atelier théâtre écriture plateau avec le théâtre Nanterre-Amandiers

Jeudi 9 avril à 20h / Théâtre Koltès

Concert de l'atelier gamelan

Jeudi 16 avril à 19h / Théâtre Koltès

Restitution de l'atelier théâtre texte avec le théâtre Nanterre-Amandiers

Jeudi 23 avril à 19h / Théâtre Koltès

Restitution de l'atelier danse-théâtre

Samedi 25 avril à 15h / Musée de la Vie Romantique (Paris)

Restitution de l'atelier lecture à voix haute avec le Service Commun de la Documentation et le théâtre Nanterre-Amandiers

Mardi 19 mai à 20h / Théâtre Koltès

Concert de Mélo'dix et Dix de Chœur

Entrée gratuite, réservations sur aca2.parisnanterre.fr



**Mardi 7 avril à 11h30
Labø7, Maison de l'Étudiant
Réunion d'information sur la CAPE**



Vous avez un projet culturel, scientifique, artistique, sportif, humanitaire, en lien avec le développement durable, etc. ? Si vous êtes étudiant-es ou une association de l'Université Paris Nanterre, vous pouvez demander une aide financière auprès de la Commission d'Aide aux Projets Étudiants (CAPE).

Mardi 7 avril à 19h30
Espace Reverdy, bâtiment Ricœur
Talent Show UNICEF



Cet événement permettra de récolter des fonds et ainsi participer à un programme de l'UNICEF. Plus d'informations sur Instagram : @unicef.paris.nanterre.

Entrée gratuite

Événement soutenu par la CAPE (Commission d'Aide aux Projets Étudiants)



Vendredi 17 avril
Conférence suivie d'un buffet | Représentation de *La Vague.*
***Et nos corps deviennent marées* suivie d'un bord plateau**

À 15h, Platø9, Maison de l'Étudiant-e

Conférence Vies en mouvement : le droit d'asile et le sentiment d'appartenance

À 18h, espace Reverdy, bâtiment Ricœur

La Vague explore le sentiment d'appartenance dans ces zones frontières où identité et territoire se frôlent. Portée par Aly Negma, Krisildo Guce, Juliette Madinia Grand et Olivia Himmer, la création interroge les empreintes laissées par la migration, l'exil et l'héritage colonial et la façon dont ils sculptent nos liens personnels et collectifs. Elle questionne ce que signifie habiter un lieu, en être écarté ou évoluer dans un entre-deux. Son titre, *La Vague. Et nos corps deviennent marées*, renvoie autant aux secousses intérieures qui nous parcourent, aux discours médiatico-politiques sur la « submersion migratoire » et à l'eau, à son omniprésence, comme élément qui relie et traverse les corps et les cultures.

Entrée gratuite, réservations en scannant le QR code.

Événement soutenu par la CAPE (Commission d'Aide aux Projets Étudiants)

Mardi 12 mai à 20h
Théâtre Koltès, bâtiment Ricœur
Finale du concours d'éloquence par Eloquentia Nanterre

L'association Eloquentia Nanterre donne la parole aux jeunes de 18 à 30 ans, en organisant chaque année un concours d'éloquence en public. La finale aura lieu le 12 mai, en présence d'invité-es et d'un jury de professionnelles. Venez applaudir les meilleur-es candidat-es de l'édition 2026 !

Entrée gratuite - Événement soutenu par la CAPE (Commission d'Aide aux Projets Étudiants)

L'AGENDA

Jeudi 21 mai à 18h
Platø9, Maison de l'Étudiant
Parce que les tournesols sont jaunes

**Texte et mise en scène de Bertille Bricou
et Salomé Frisch**

Noan est chargé, par le testament de son grand-père Soren, de terminer un de ses tableaux afin qu'il soit consacré au cimetière des Chefs d'Œuvres. Sa mère, Eileen, s'y oppose. C'est l'occasion pour Noan et sa sœur, Théophane, de chercher à comprendre les relations complexes qui lient le peintre à sa fille, alors que les liens familiaux ont été rompus sans explications.

À travers l'exploration des relations familiales, dans un univers décalé, ce spectacle interroge la possibilité de communication entre les générations. Face aux difficultés de dialogue et de verbalisation émerge la nécessité des médiations.

Entrée gratuite, réservation en scannant le QR code !

Événement soutenu par la CAPE (Commission d'Aide aux Projets Étudiants)



© Lou Le Guerroué

AU
PRISME
DES LETTRES

Jeudi 26 mai à 19h [SOUS RÉSERVE]
Espace Reverdy, bâtiment Ricœur
***Agreste* par le Collectif Le goût du feu**

Un chœur de conteurs et conteuses vous invite à les rejoindre autour du feu. Ensemble, faites renaître des cendres les fantômes du conte Agreste : dans l'univers aride du nordeste brésilien Monsieur Zé et Madame Maria s'aiment d'un amour poétique et fusionnel... Jusqu'au jour où Monsieur Zé décède. Au moment de déshabiller le corps, le destin de la veuve bascule vers un déchaînement de haine et de violence.

**Événement porté par le Centre pour l'égalité et la non-discrimination (CCEND)
de l'Université Paris Nanterre et financé par la CVEC.**

Entrée gratuite, réservations sur aca2.parisnanterre.fr



**Retrouvez l'agenda complet
sur aca2.parisnanterre.fr**

**Les événements associatifs, culturels
et étudiants sont financés grâce à la CVEC.**



Contribution Vie Étudiante
et de Campus

LES ATELIERS PAR L'ACA²

En janvier, quelques places se libèrent dans certains ateliers artistiques. Si vous êtes intéressé·e, n'hésitez pas à consulter notre site internet, et à passer vous inscrire à l'accueil de l'ACA².

Cela concerne notamment les ateliers :

- podcast
- dessin (créneau de 12h et de 13h30)
- modelage
- gravure/sérigraphie
- lecture à voix haute
- gamelan : retour du créneau du jeudi (19h/21h)



© Alexis Jarret

Quant à l'orchestre Mélo'dix et Dix de Chœur, ils recrutent toute l'année !

Vous pouvez les contacter directement :

- Mélo'dix : orchestremelodix@yahoo.fr
- Dix de Chœur : contact@dixdechoeur.fr

ACA², R28, rez-de-chaussée du bâtiment Ricœur

Lundi, mardi et jeudi de 10h à 12h et de 14h à 17h

Mercredi et vendredi de 10h à 12h

LES ATELIERS PAR LES ASSOCIATIONS

Vous êtes étudiant·es à l'université ? Vous souhaitez proposer un atelier ou participer ? Découvrez les ateliers proposés par les étudiant·es, pour les étudiant·es !

Les associations étudiantes de l'université et les étudiant·es proposent chaque année de partager leur pratique artistique, associative, collective. Dans ce cadre, l'ACA² met à disposition les salles de pratiques de la Maison de l'Étudiant·e.

**Le planning du 2nd semestre est disponible
sur aca2.parisnanterre.fr/les-ateliers-artistiques**



LUDOTHÈQUE

Labø7 - Maison de l'Étudiant

Le 3^e mercredi du mois de 13h à 16h
21 janvier, 18 février, 18 mars, 22 avril et 20 mai 2026



UNE VINGTAINE DE JEUX À DISPOSITION
(JEUX DE PLATEAUX, DE DÉS, DE CARTES, ETC.)

Tous les jeux disponibles ici !
↓ ↓



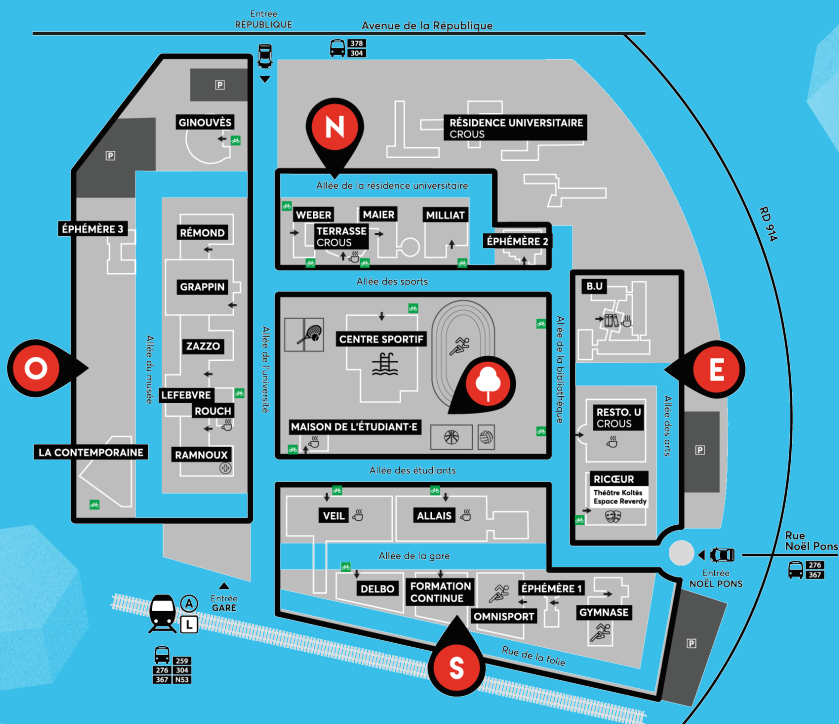
APPEL À
CANDIDATURES ÉDITION 17^e

FESTIVAL SUR NAN TERRE SCÈNE

DU 23 AU 27
NOVEMBRE 2026
ÉTUDIANT·ES, PARTICIPEZ
AU FESTIVAL ETUDIANT
DES ARTS DE LA SCÈNE
(THÉÂTRE, CIRQUE, DANSE,...)

@ A C A 2 N A N T E R R E
www.nanterrescene.fr





ACA² : ACTION CULTURELLE ET ARTISTIQUE ANIMATION DU CAMPUS ET ASSOCIATIONS

Université Paris Nanterre
200 avenue de la République, 92000 Nanterre

BÂTIMENT RICEUR, BUREAU R28

Lundi, mardi et jeudi
de 10h à 12h et de 14h à 17h
Mercredi et vendredi
de 10h à 12h

MAISON DE L'ÉTUDIANT·E, BURØ4

Sur rendez-vous uniquement

Université
Paris Nanterre

aca2.parisnanterre.fr



@ACA2Nanterre

L'ACA² est membre
du réseau national
ART +
UNIVERSITÉ
+ CULTURE

